

Uscire dalla giovinezza.

Transizione difficile ?



Uscire dalla giovinezza.

Transizione difficile !



Rapporto Giovani

24 novembre 2014

Punti di forza

a) Ampia numerosità campionaria (9000 giovani)

Solidità analisi, possibilità di focus mirati su segmenti sociali e ambiti territoriali specifici.

b) Impianto longitudinale (18-29 -> x 5 anni)

Per un sottocampione si seguono i percorsi di vita nel tempo: indispensabile per studiare realtà complessa e in continuo mutamento.

c) Flessibilità modulare

Approfondimenti tematici, adattamento ad esigenze conoscitive.

d) Combinazione con indagini qualitative sul territorio

d) Competenze multidisciplinari Università Cattolica
Economia, sociologia, psicologia, demografia, ecc.

e) Partner operativi: IPSOS, Laboratorio di statistica applicata

PRINCIPALITEMI SONDATI

- Valori, aspettative, progetti di vita
- Percorso formativo e lavorativo
- Fasi della transizione alla vita adulta
- Rapporto con la famiglia
- Partecipazione sociale e politica
- Fiducia nelle istituzioni
- Percezione della Chiesa
- Ambiente, sviluppo sostenibile, nuove tecnologie.

OSSERVATORIO CONTINUO

Analisi - Piano di comunicazione –
Momenti di confronto

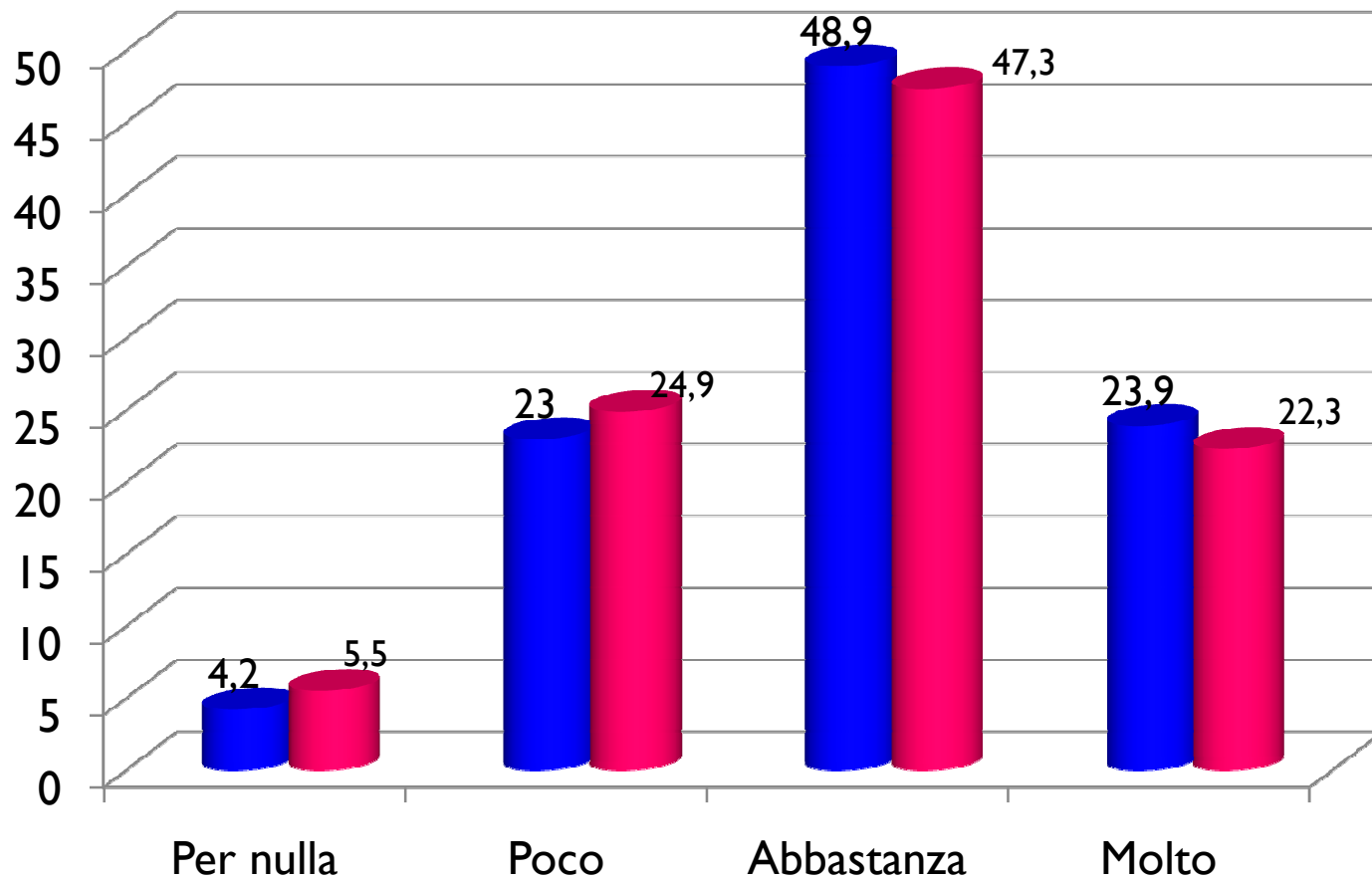
www.rapportogiovani.it

Rapporto Giovani (scientifico e divulgativo)

Contributi di: S. Alfieri, R. Bichi, F. Introini, E. Marta,
D. Marzana, M. Migliavacca, C. Pasqualini, A. Rosina,
E. Scabini, E. Sironi, P. Triani.



Quando penso al mio futuro lo vedo pieno di rischi e incognite



Relazioni familiari

Tra famiglia d'origine e voglia di fare
famiglia

Rappresentazioni di famiglia

Percentuali di giovani
abbastanza/molto
d'accordo

La famiglia è semplicemente vivere insieme

29,3

La famiglia è il luogo dove ciascuno può esprimere se stesso e manifestare il proprio pensiero

87,9

Nella famiglia si trasmettono e si apprendono i valori della società in cui si vive

89,3

La famiglia è un luogo dove si finisce con il litigare spesso

42,9

La famiglia è il rifugio dal mondo

66,5

La famiglia è un luogo di apertura allo scambio con gli altri

69,5

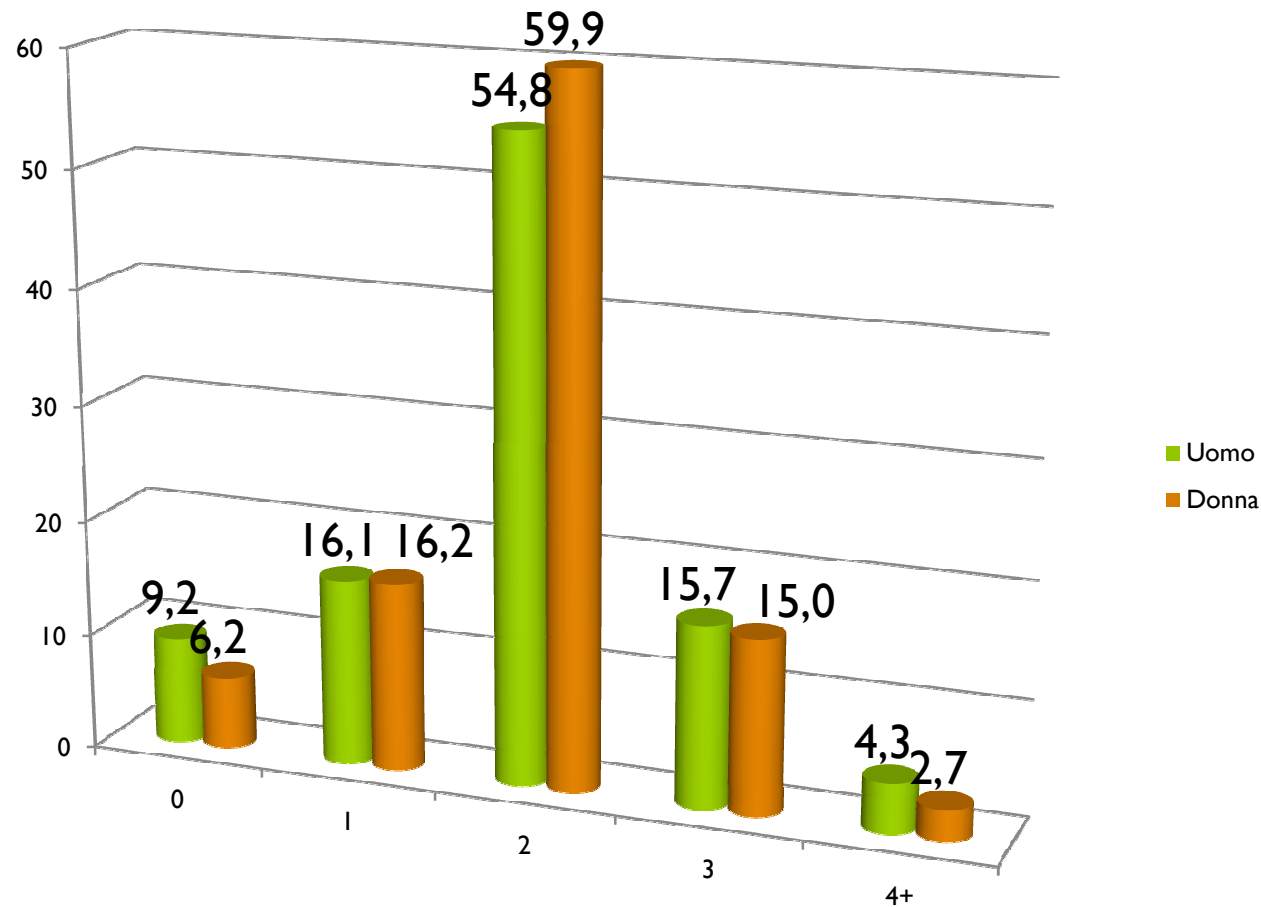
La famiglia è come una prigione

8,5

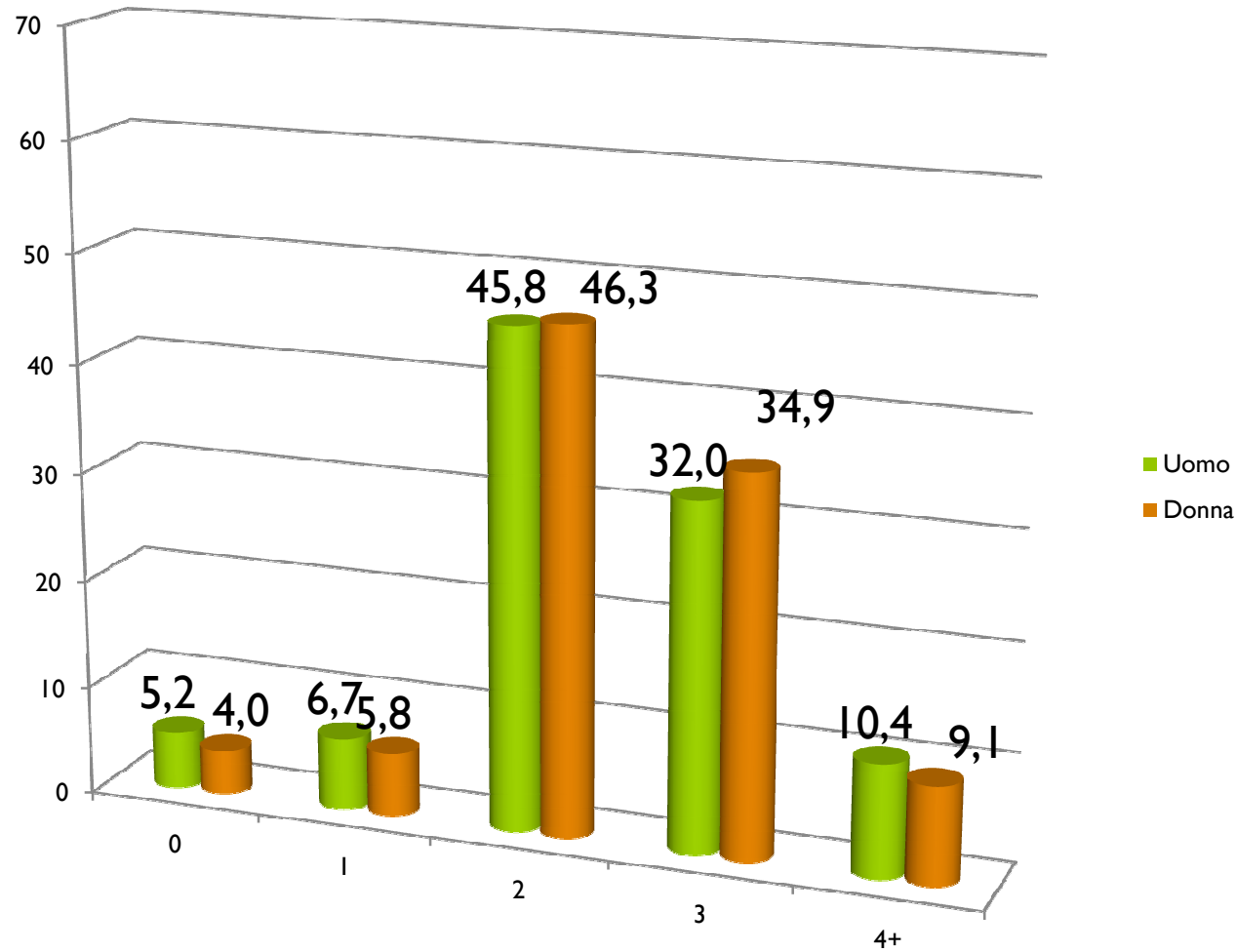
La famiglia è la cellula fondamentale della nostra società e si fonda sul matrimonio

68,5

Preferenze sul numero di figli che realisticamente l'intervistato prevede di avere nella sua vita, rispetto al genere



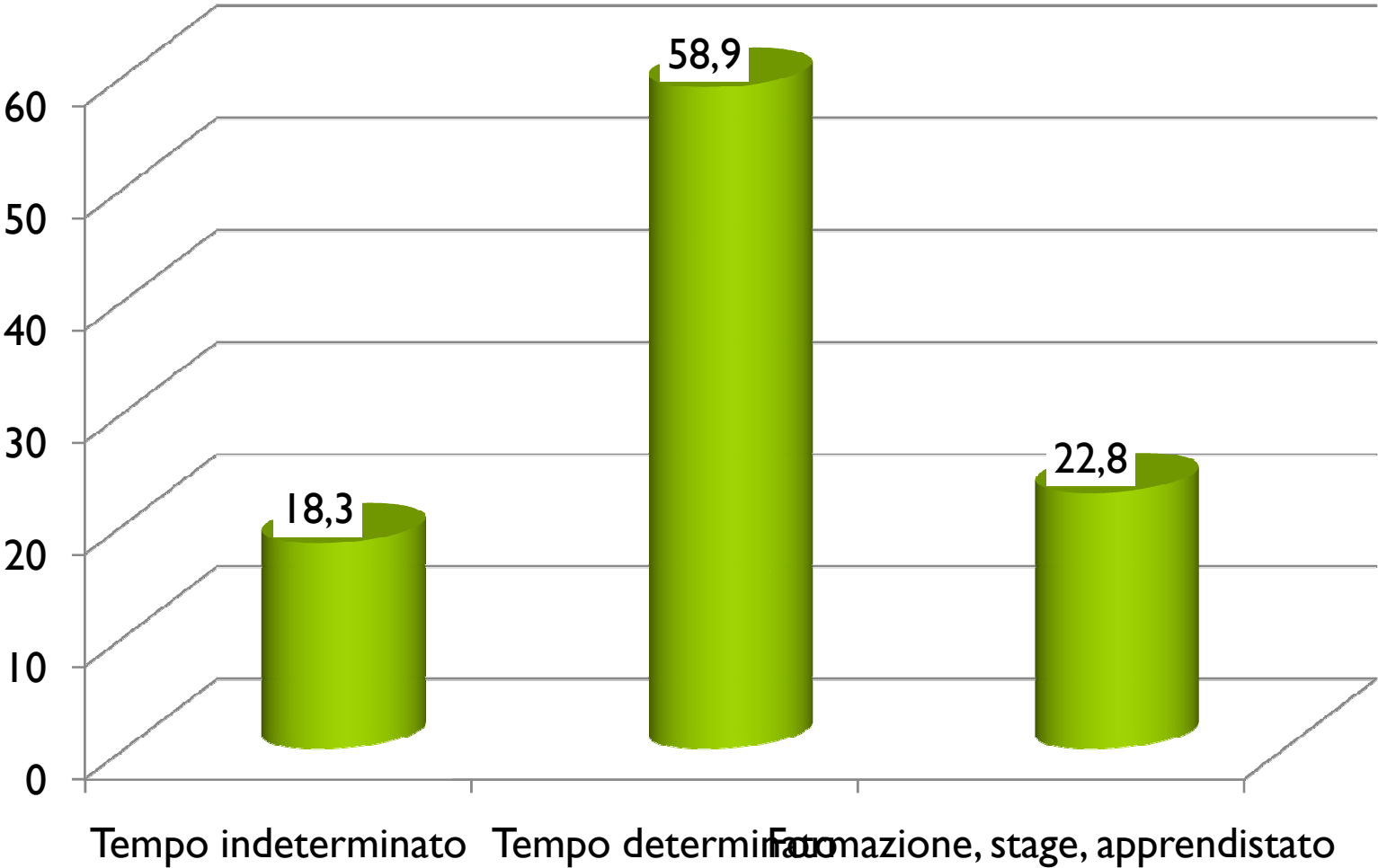
Preferenze sul numero di figli che l'intervistato vorrebbe avere nella sua vita se privo di costrizioni e impedimenti, rispetto al genere.



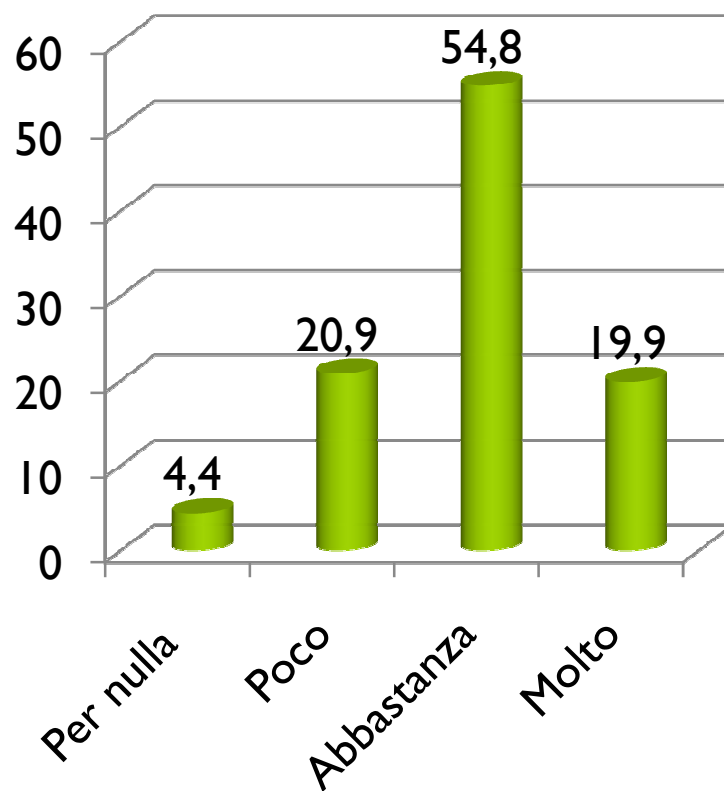
Giovani e lavoro

Tra precarietà e nuova progettualità

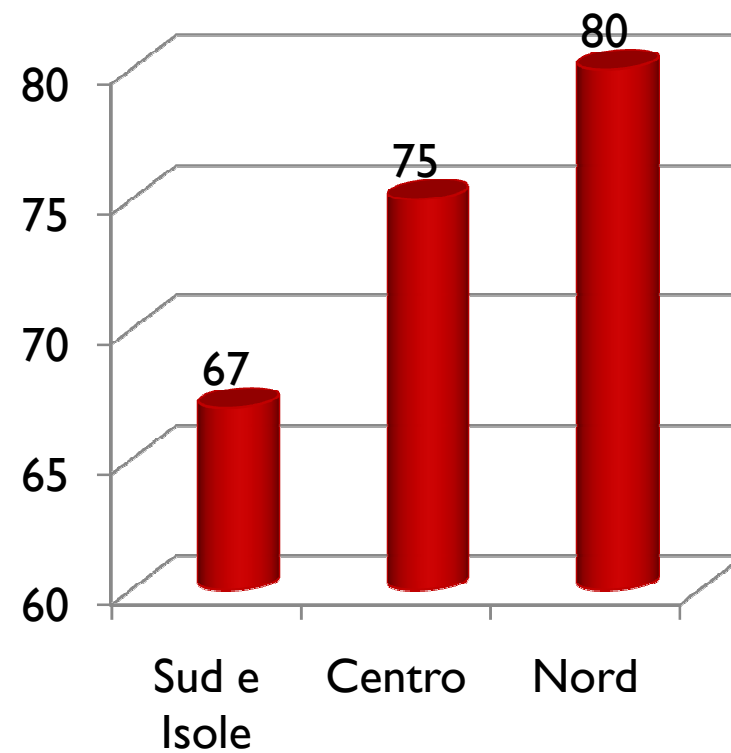
Tipo di contratto ultima attività (%)



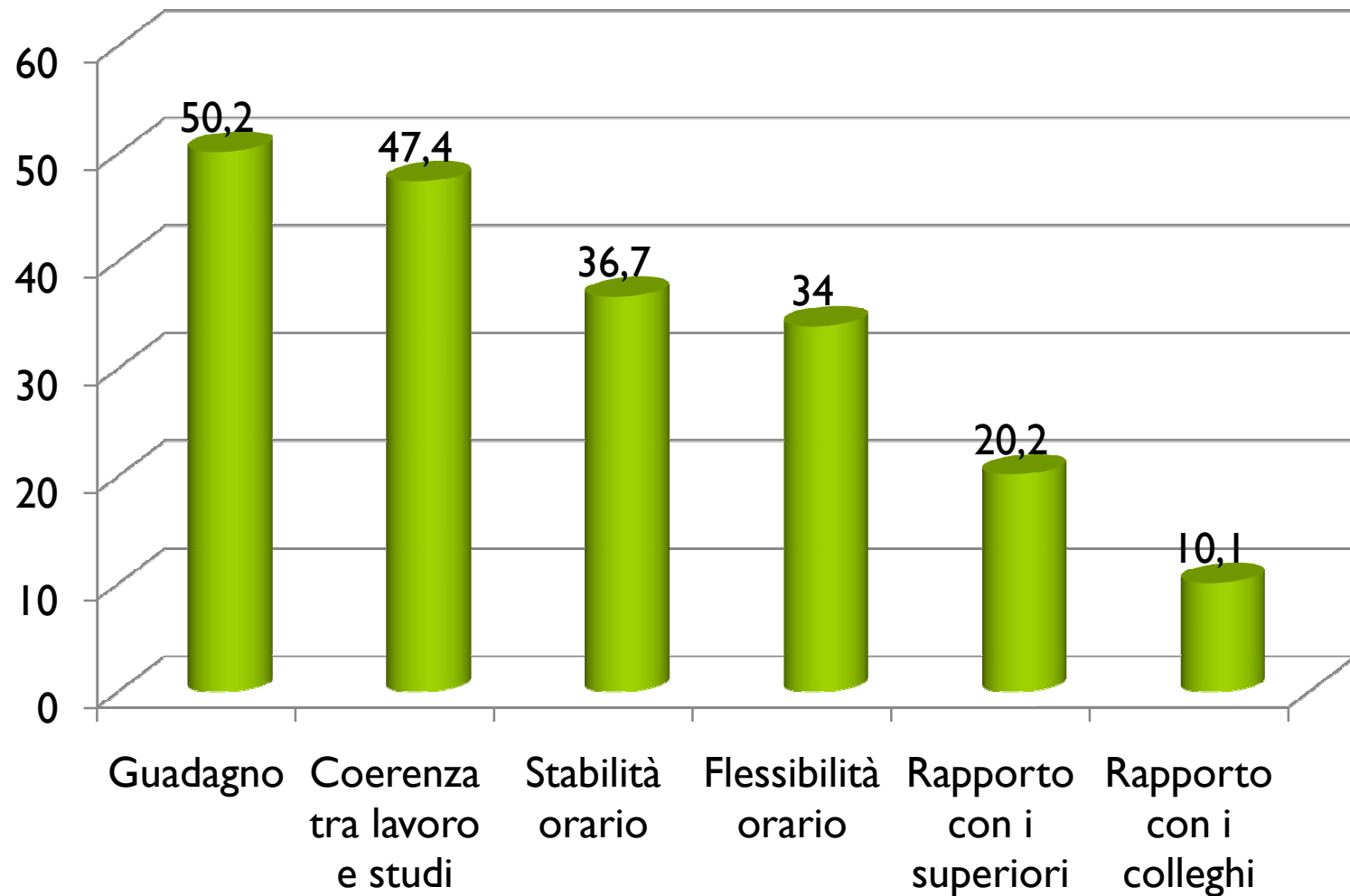
In generale quanto è soddisfatto del suo lavoro? (%)



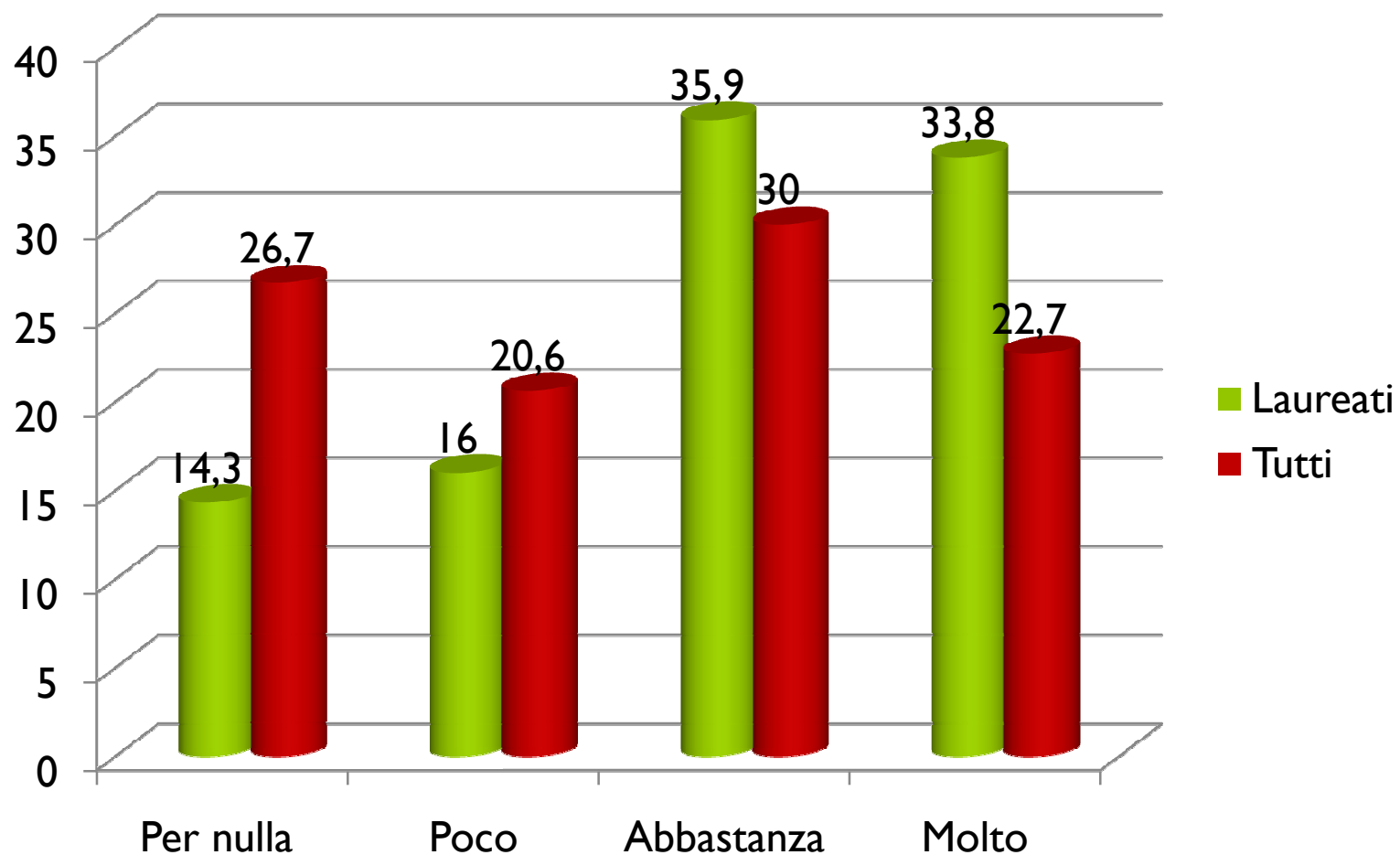
Molto/abbastanza soddisfatti per area geografica (%)



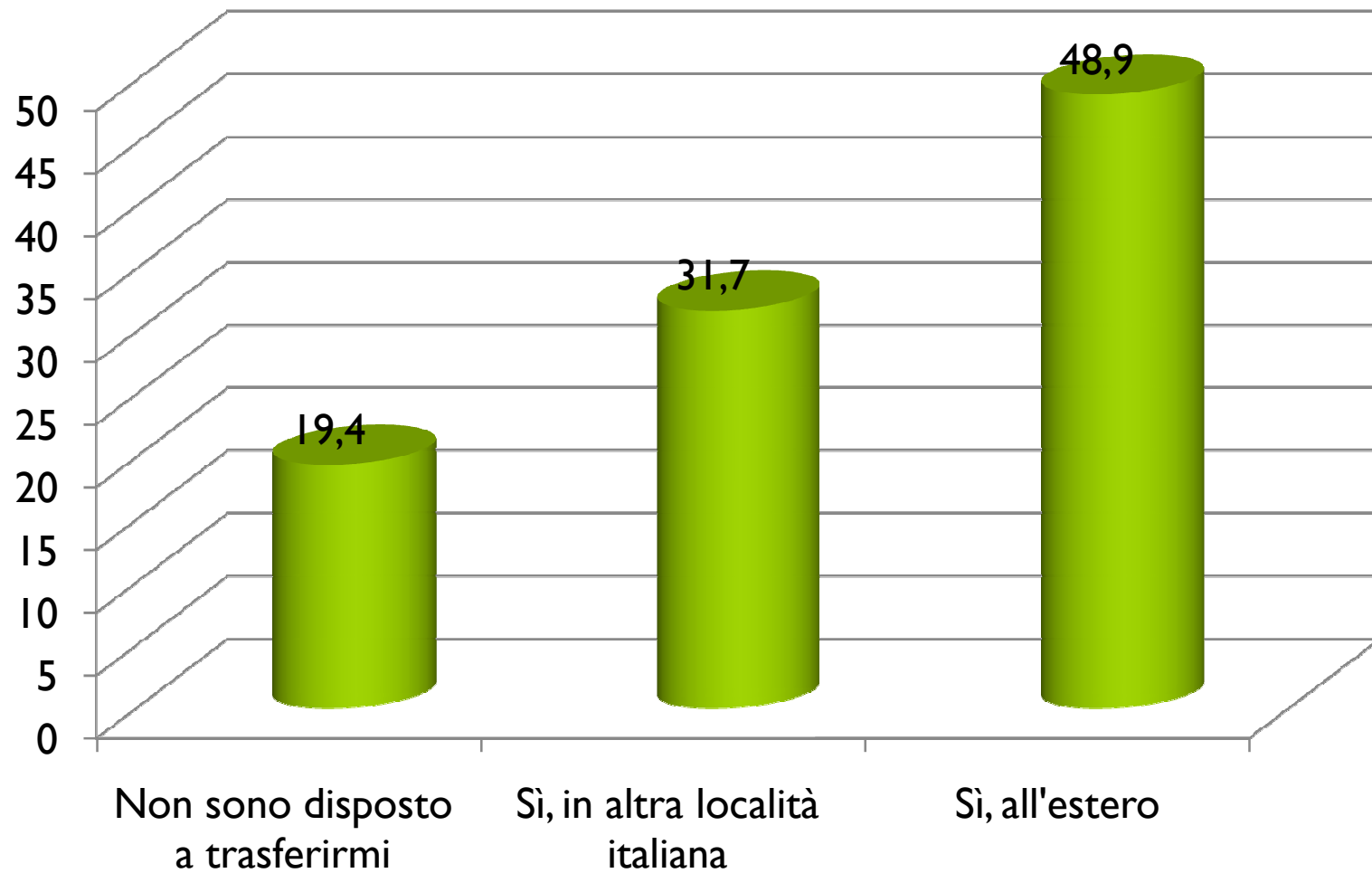
Motivi di insoddisfazione (%)



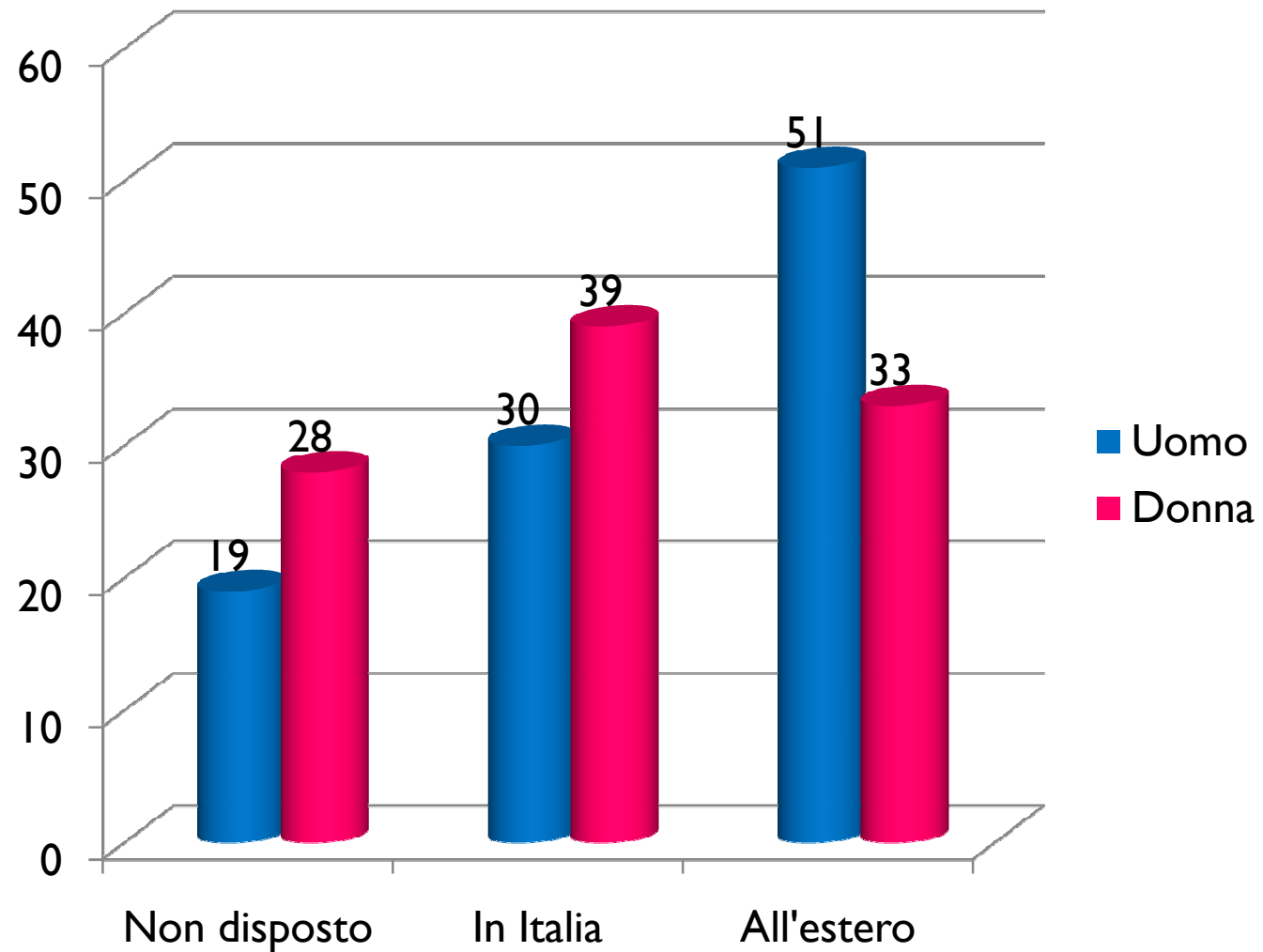
Soddisfazione tra percorso di studio e occupazione attuale (%)



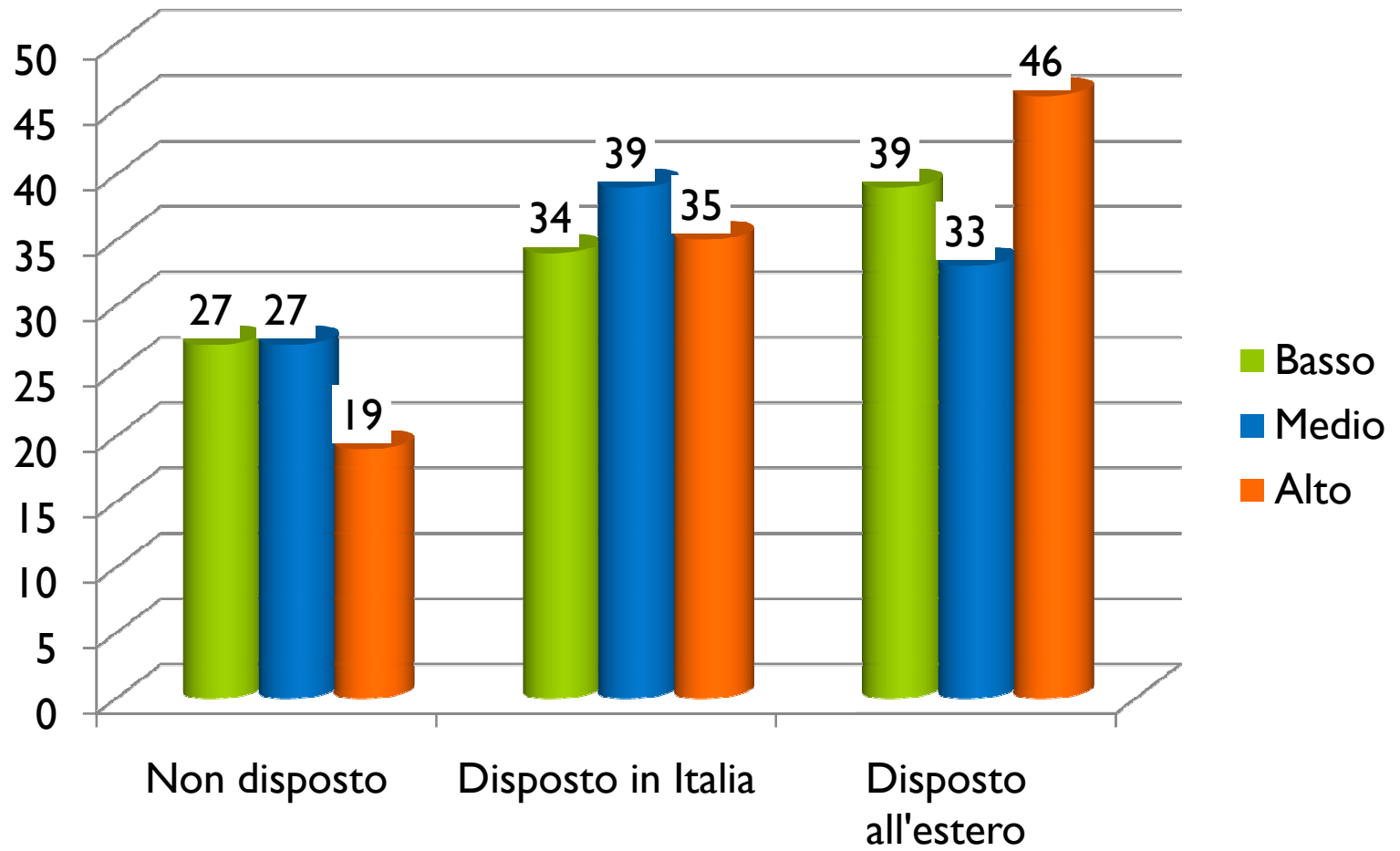
Giovani disposti a spostarsi per migliorare il proprio lavoro (%)



Disponibili a spostarsi per genere (%)



Disposti a trasferirsi (per titolo di studio %)



Rappresentazioni del lavoro

(abbastanza / molto)

Strumento per procurarsi reddito	90,7
Luogo di impegno personale	90,6
Un modo per affrontare il futuro	89,9
Strumento per costruirsi una vita familiare	88,6
Modalità di autorealizzazione	87,6
Fonte di successo	72,8
Fonte di prestigio sociale	63
Fonte di fatica e di stress	59,1

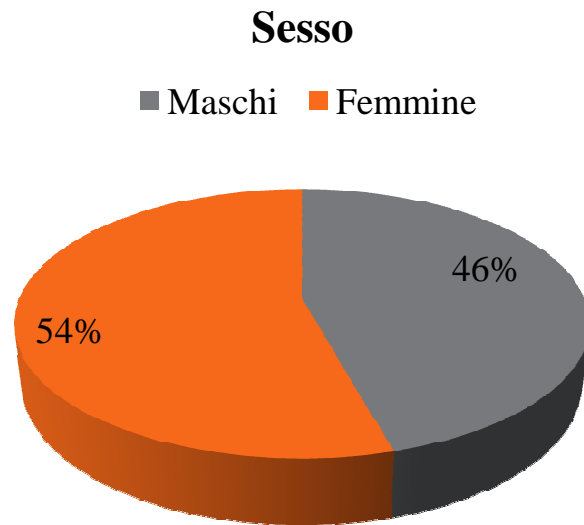
Pronti a un lavoro manuale

- Oltre **l'80%** degli intervistati (campione 1727 giovani) è pronto a svolgere **un lavoro di tipo manuale**; 3 su 4 vedrebbero bene un'attività in cui potere esprimere la propria creatività. E ciò indipendentemente dai percorsi formativi.
- La classe sociale fa la differenza: il 90% di coloro che appartengono a una fascia bassa pensano che il Paese offra possibilità "scarse" o "limitate" relativamente alla propria preparazione. I giovani di fascia alta hanno un po' più di fiducia: il 20% le ritiene "adeguate".
- Piuttosto che occupazioni manuali di basso livello nel settore dei servizi, ci sono il lavoro operaio (6.9%) o quello agricolo (7.7%).
- Tra i lavori di profilo medio-basso la preferenza per i maschi va all'impiego in fabbrica come tecnico specializzato (27.1%); per le donne prevale l'attività di commessa/cassiera (31.6%).

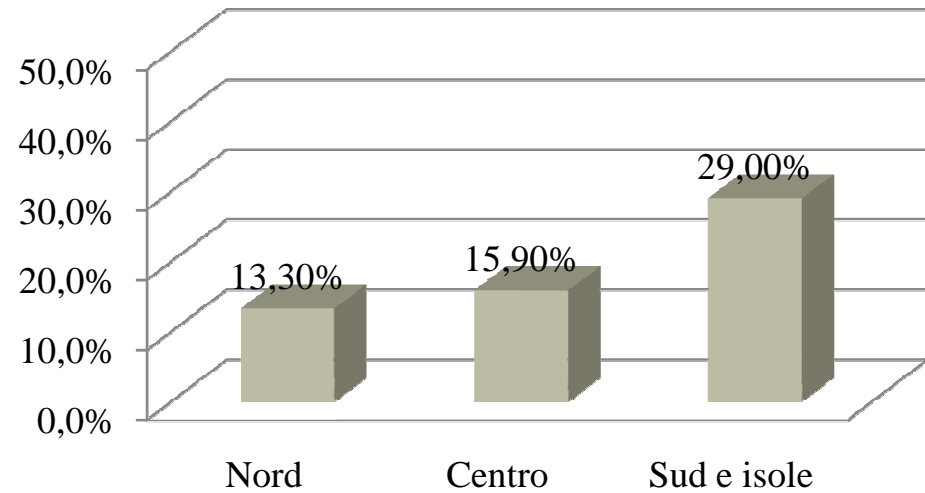
Quale lavoro consiglieresti ad un amico se ricevesse un'offerta tra quelli seguenti (a parità di stipendio)?

Tipo di lavoro	%
Tecnico specializzato fabbrica	24
Cassiere/comMESSO	23.1
Ausiliario traffico	13.8
Lavoratore impresa agricola	7.7
Operaio in fabbrica	6.9
Lavoratore edile	5.4
Meccanico di officina	5.2
Operatore ecologico	4.6
Operatore fast food	4.2
Telefonista di call center	3.5
Distributore volantini	1.6
TOT	100

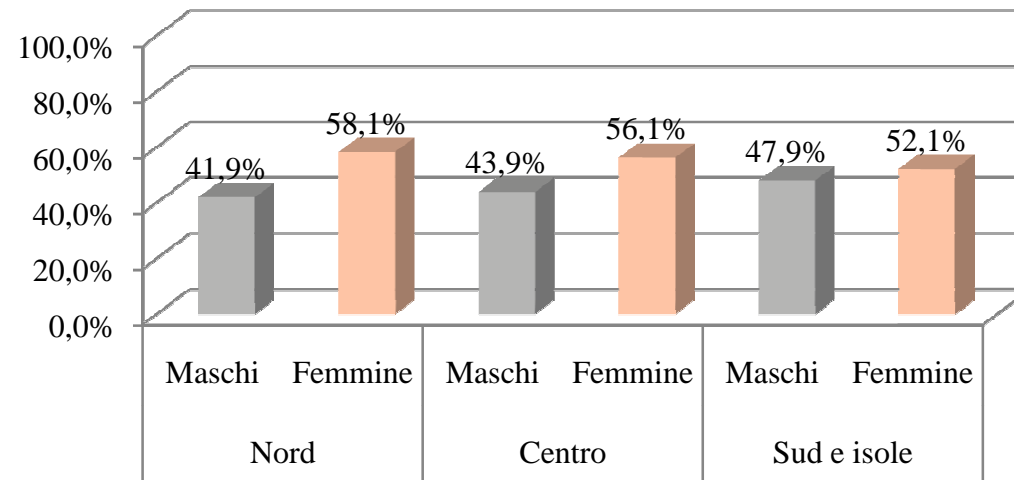
I NEET



Neet per area geografica

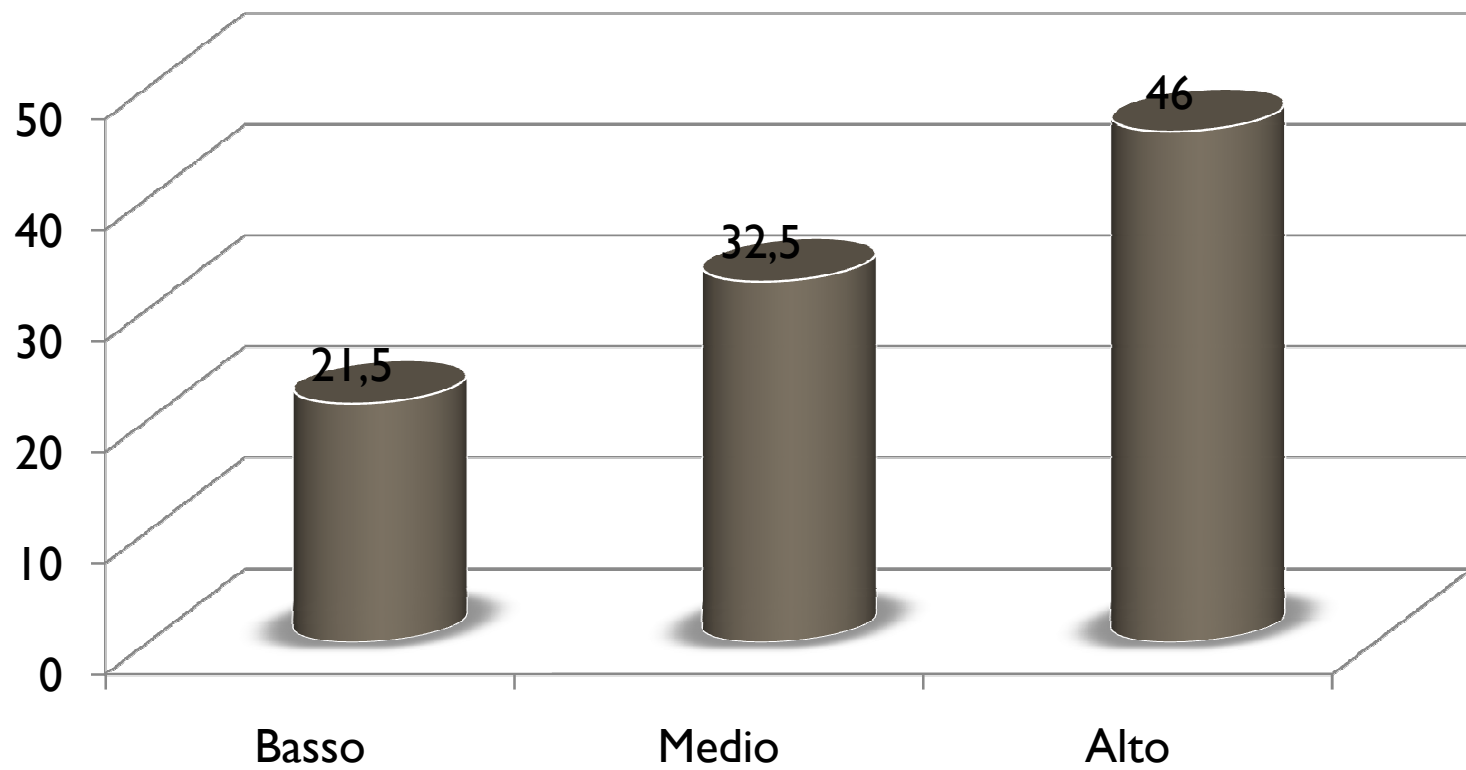


Neet per area geografica e genere

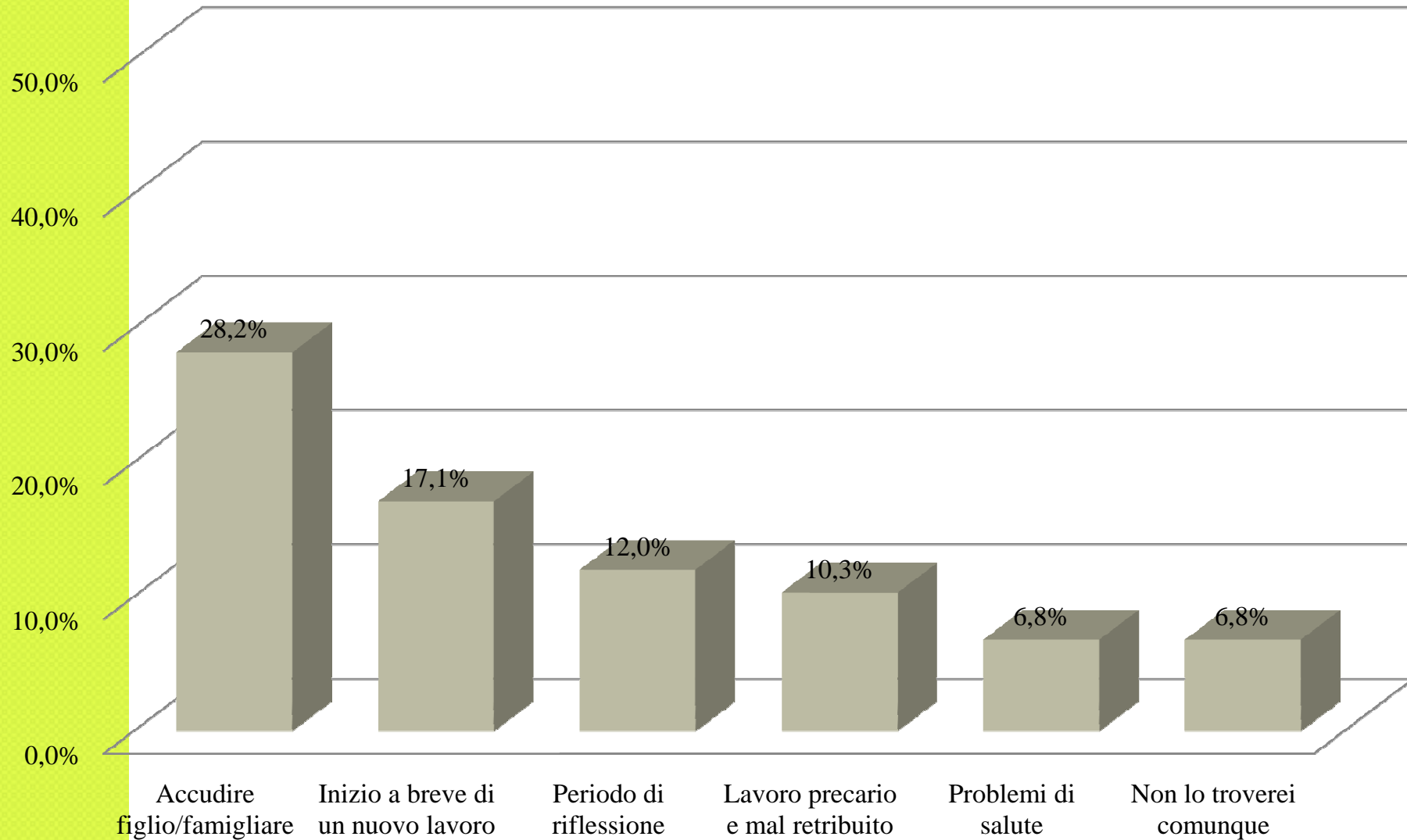


I NEET

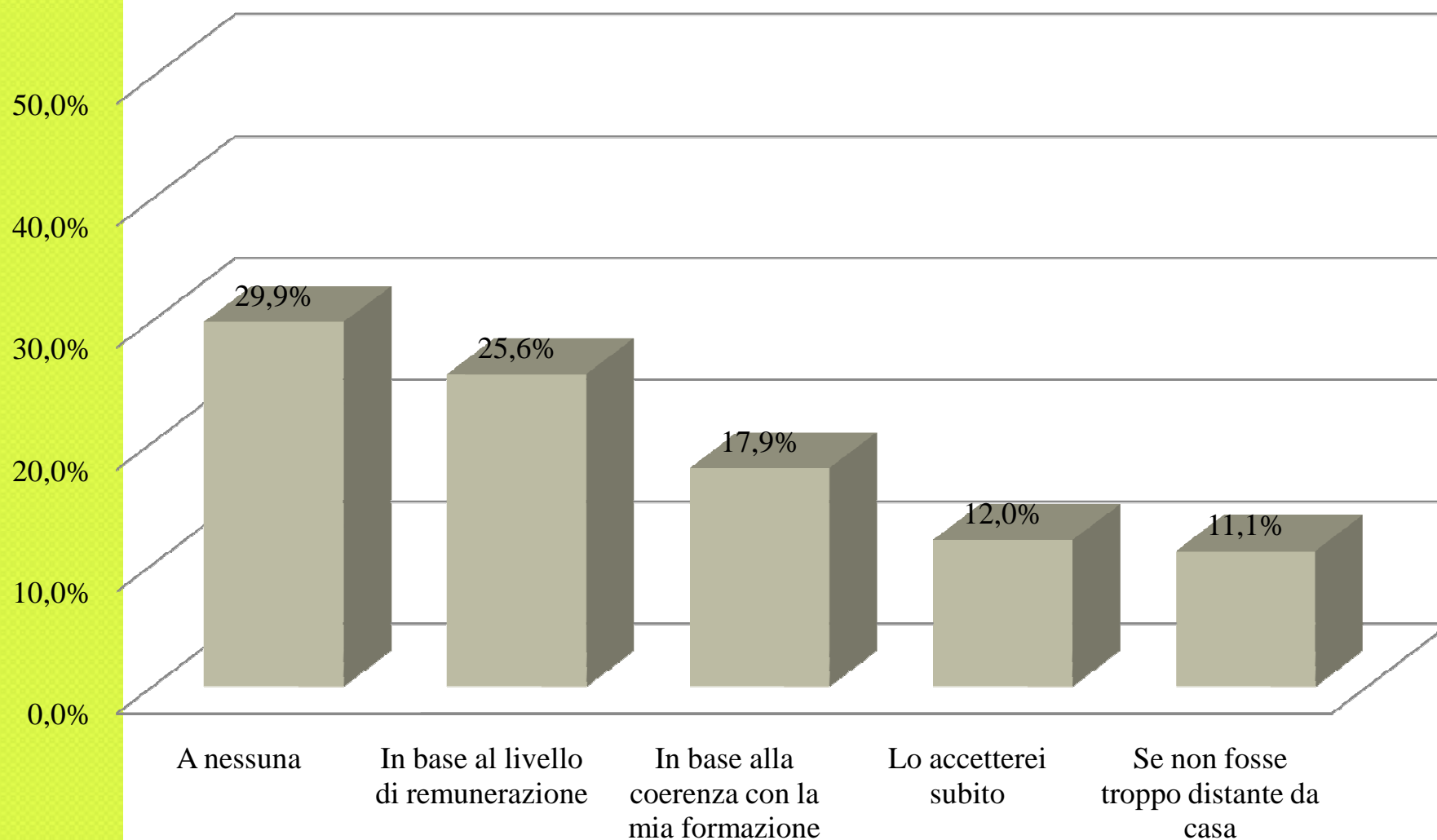
% per livelli di istruzione



L'86% dei neet non sta cercando lavoro. Perché?



A quale condizione saresti disposto ad accettare un lavoro se ti venisse offerto?

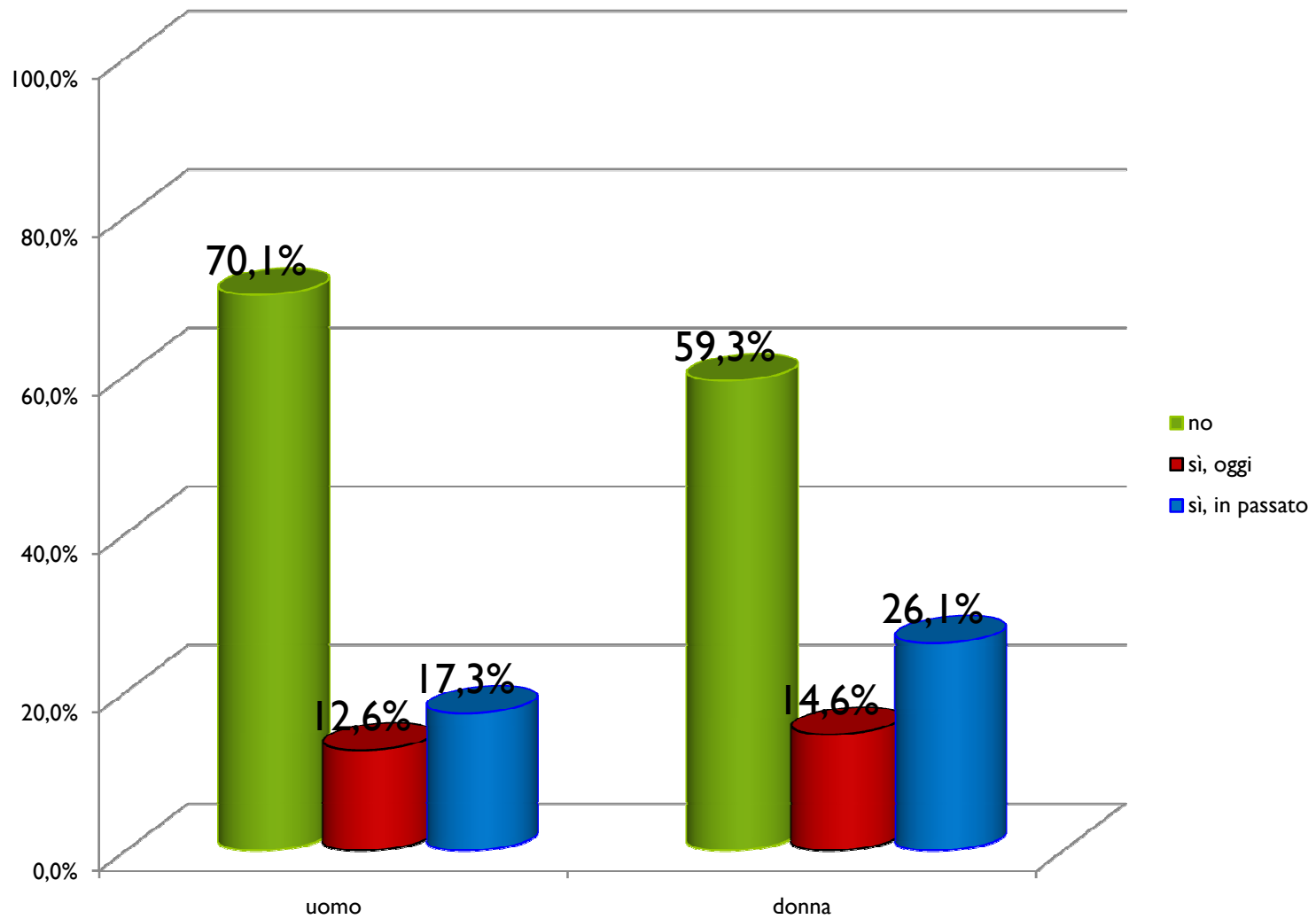


Lei crede a qualche tipo di religione o credo filosofico?	% totali
Sì, alla religione cristiana cattolica	55,9
Sì, a una religione cristiana non cattolica	2,4
Sì, mi sento cristiano ma senza nessuna specificazione	6,4
Sì, a religioni non cristiane monoteiste (ebraismo, religione musulmana)	1,4
Sì, a religioni orientali (buddismo, induismo...)	0,8
Sì, credo a un'entità superiore ma senza far riferimento a nessuna religione	10.1
No, non credo a nessuna religione o filosofia trascendente	15.2

Grado di fiducia – da 1 a 10

	Maschi	Femmine
Scuola e Università	5,56	5,64
Forze dell'ordine	5,54	5,63
Unione Europea	4,64	4,7
Presidente della Repubblica	4,54	4,22
Chiesa Cattolica	3,9	4,26
Comune	3,99	3,96
Sindacati	3,81	4,07
Regione	3,71	3,74
Governo Nazionale	3,31	3,08
Senato delle Repubblica	3,02	2,99
Camera dei Deputati	2,97	2,94
Partiti Politici	2,47	2,42

Impegno nel volontariato (%genere)



Impegno in politica (%genere)

