



UNIVERSITÀ  
CATTOLICA  
del Sacro Cuore

CIRMiB  
CENTRO DI INIZIATIVE E RICERCHE  
SULLE MIGRAZIONI

*Presentazione MigraReport 2020*

## **LONTANI MA VICINI**

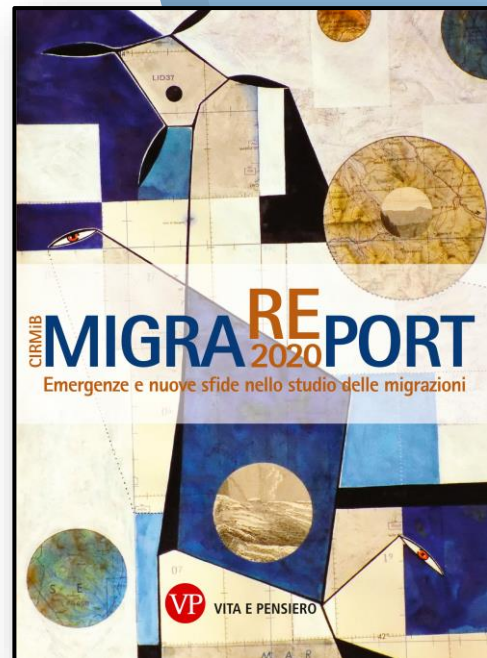
**L'immigrazione in provincia di Brescia nel 2019-20**

# **ALUNNI, GENITORI, INSEGNANTI: LONTANANZE E VICINANZE NELLE SCUOLE MULTICULTURALI BRESCIANE**

di Paolo Barabanti

*docente di Sociologia dell'Educazione (Università Cattolica del Sacro Cuore)*

Webinar CIRMiB - 24 novembre 2020



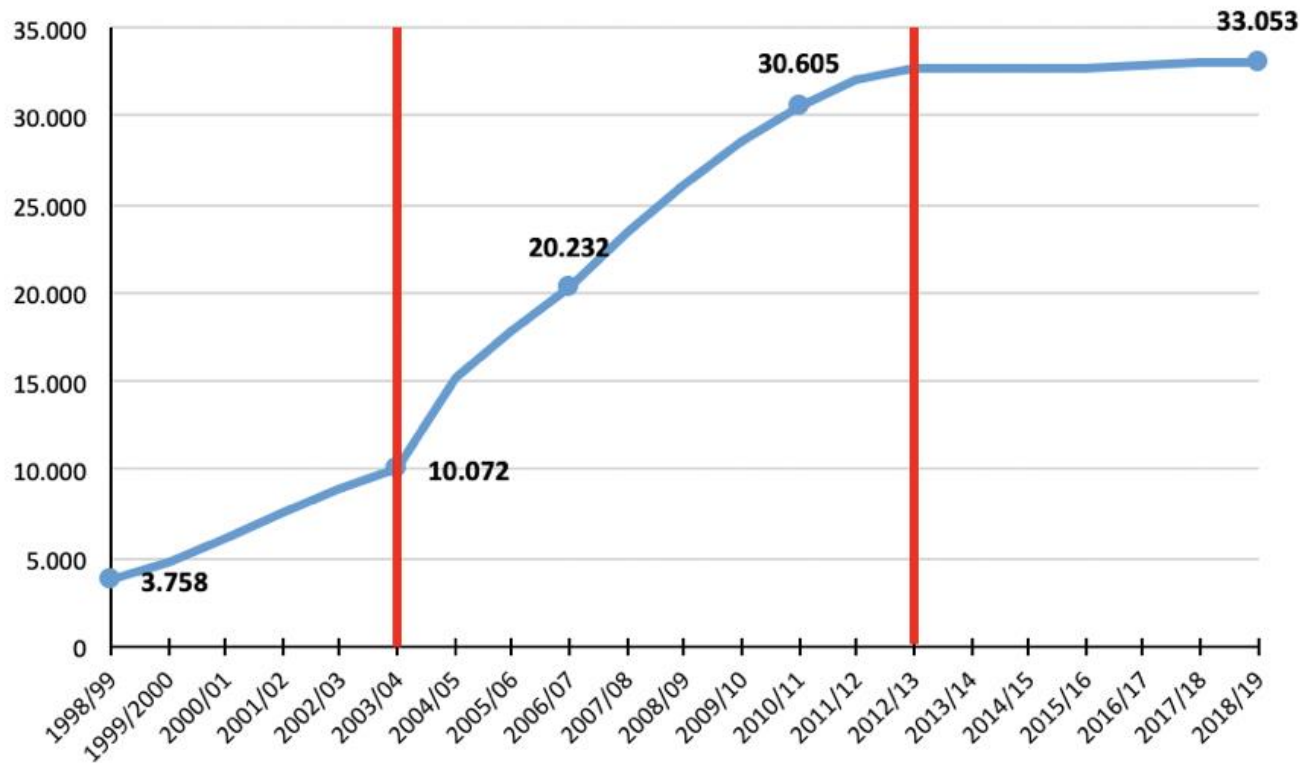
# GLI ALUNNI CON CITTADINANZA NON ITALIANA IN PROVINCIA DI BRESCIA (a.s. 2018/19): TREND GENERALE

- La Lombardia si conferma la regione italiana con il maggior numero di studenti con cittadinanza non italiana: 217.933 alunni
  - +4.780 rispetto all'a.s. 2017/18
  - Il 25,4% degli studenti stranieri presenti in tutta Italia
- In rapporto all'incidenza percentuale, in Lombardia ogni 100 studenti, 15,5 sono stranieri (+0,4 punti percentuali)
- Brescia si conferma la quarta provincia in Italia per numero assoluto di studenti stranieri (prima tra i non capoluoghi di regione)
- Brescia è la settimana rispetto all'incidenza di alunni stranieri
- Nel contesto lombardo, la provincia di Brescia resta la seconda:
  - Con il 15,2%, sia per quota di alunni CNI, dopo Milano (42,3%)
  - Con il 18%, sia per incidenza percentuale, dopo Mantova (18,5%)

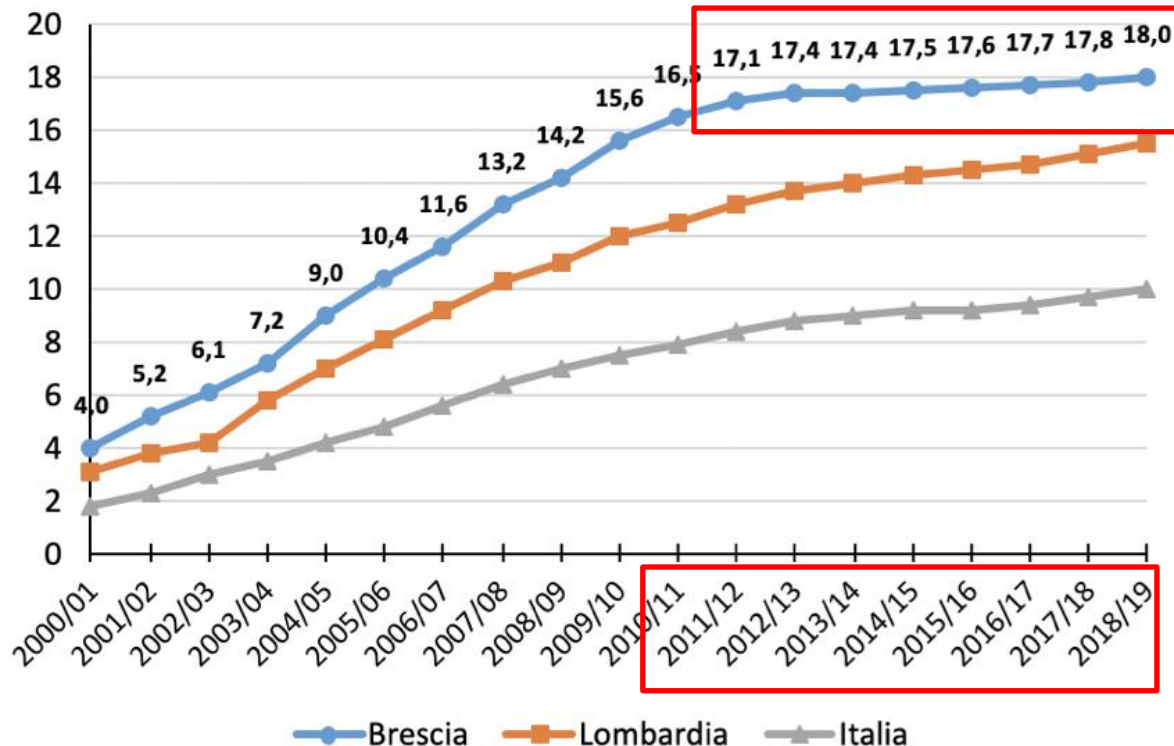


# Alunni CNI in provincia di Brescia. Valori assoluti.

Serie storica: aa.ss. da 1998/99 a 2018/19



**Incidenza percentuale degli alunni CNI in provincia di Brescia, in Lombardia e in Italia.**  
**Serie storica: aa.ss. da 2000/01 a 2018/19**



**Brescia e provincia:**

**Incidenza:**

- Infanzia 19,2%
- Primaria 21,8%
- Secondaria I 19,0%
- Secondaria II 11,9%

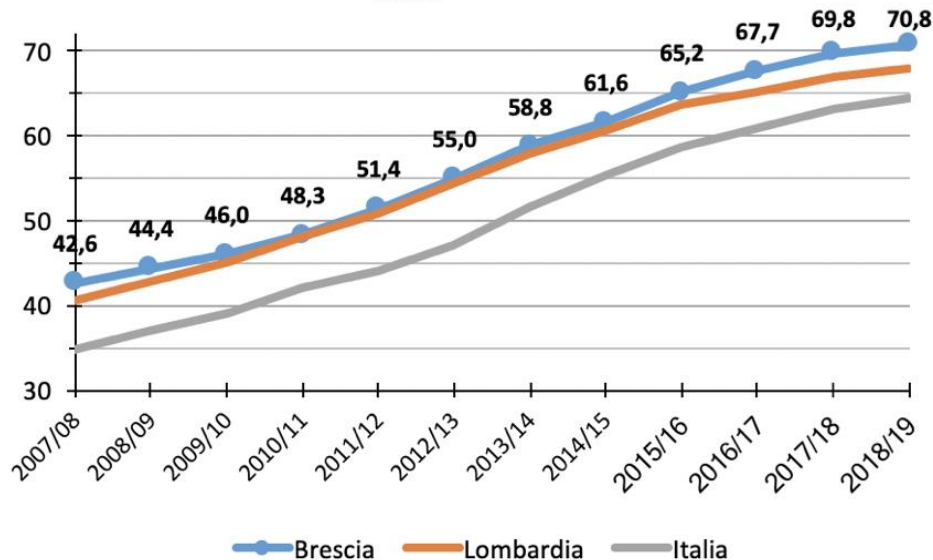
**Distribuzione:**

- Ist. Tecnici: 43%
- Ist. Professionali: 39%
- Licei: 19,8%

# LE SECONDE GENERAZIONI

- Italia: 64,5% degli alunni CNI è di seconda generazione (+1,4)
- Lombardia: 67,9% (+0,9)
- Provincia: Brescia è il 70,8% (+1).

**Percentuale alunni CNI nati in Italia sul totale CNI in provincia di Brescia.**  
**Serie storica: aa.ss. da 2007/08 a 2018/19**



# GLI ESITI SCOLASTICI: UN CONFRONTO TRA STUDENTI NATIVI E STRANIERI (Invalsi 2019): QUADRO GENERALE

- La situazione per l'a.s. 2018/19 per la provincia di Brescia si discosta poco rispetto all'anno precedente (trend simile a Lombardia e Italia):
  - Gli studenti nativi ottengono punteggi superiori in ogni livello scolastico e in entrambe le prove.
  - Differenza nativi-immigrati più marcata tra nativi e studenti stranieri di prima generazione.
  - Il divario è meno accentuato in Matematica rispetto a Italiano.
  - In Inglese i risultati tra italiani e stranieri sono equiparati o migliori (soprattutto in Ascolto).

# GLI STRANIERI NELLE UNIVESITA' BRESCIANE (a.a. 2018/19): MATRICOLE E STUDENTI ISCRITTI

## Iscrizioni:

- Lombardia: 285.333 studenti iscritti nei suoi atenei (16,2%)
- Brescia: 18.317 iscritti, quinta in Lombardia
  
- Gli studenti stranieri iscritti rappresentano il 5,1% in Italia, il 8,1% in Lombardia e il 6,6% a Brescia del totale corrispettivo

## Immatricolazioni:

- Lombardia: 17,8% del totale degli immatricolati a livello nazionale
- Brescia: 6,9%, quarta in Lombardia
  
- Gli studenti stranieri immatricolati rappresentano il 6,6% a Brescia
- Nelle sedi bresciane è aumentato il numero di immatricolati italiani (+2,4%) e stabile quello degli stranieri



# AREE DI STUDIO E FACOLTÀ DI MAGGIORE INTERESSE

<i>BRESCIA</i>	<i>Iscritti</i>	<i>Immatricolati</i>
<i>Area Sanitaria</i>	17,4% =	13,1% =
<i>Area Scientifica</i>	29,6% =	29,9% ↓
<i>Area Sociale</i>	41,9% =	43,4% ↑
<i>Area Umanistica</i>	11,1% ↑	13,5% =

- Facoltà con più iscritti stranieri:
  - Scienze dell'economia e della gestione aziendale 27,8%
  - Ingegneria industriale 16,7%
  - Ingegneria dell'informazione 9,7%
  
- Facoltà con più immatricolati stranieri:
  - Scienze dell'economia e della gestione aziendale 23,4%
  - Ingegneria industriale 10,5%
  - Medicina e chirurgia 9,1%

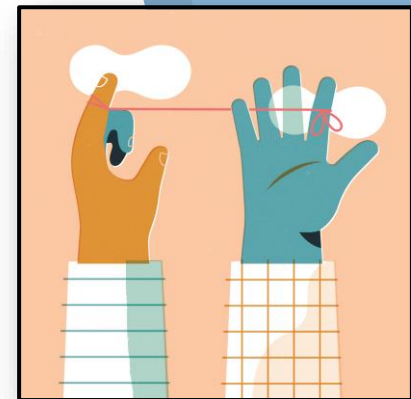




# LA RELAZIONE TRA SCUOLA E FAMIGLIE STRANIERE: LONTANANZE E VICINANZE

Dai focus group con docenti (referenti CIT e intercultura) e genitori di origine immigrata (all'interno del progetto Erasmus+ sul coinvolgimento scolastico delle famiglie straniere):

- Elementi di lontananza:
  - Barriera linguistica
  - Gap culturale sulle visioni e modi di vivere la vita della scuola
  - Distanza fisica e culturale
- Elementi di vicinanza:
  - Desiderio da entrambe le parti di volere il benessere per i figli/alunni
  - Volontà di fare rete
  - Disponibilità all'incontro: conoscitivo, informativo, di accompagnamento
  - Occasioni di condivisione informale



# IL RAPPORTO SCUOLA-FAMIGLIA AI TEMPI DEL COVID-19

Progetto Vo.Ca.Le. (Voice, Care and Learning):

- Ruolo dell'educazione nel fronteggiare la crisi
- Emergere di vecchie e nuove disuguaglianze nel sistema scolastico
- Rinnovata centralità della collaborazione scuola-famiglia nella scuola a distanza



# IL RAPPORTO SCUOLA-FAMIGLIA AI TEMPI DEL COVID-19

*La didattica a distanza è pesante ... esattamente come gli amori a distanza.  
(maestra)*

*La Dad è per i ricchi, per i ragazzi privilegiati. (mamma)*

*Se si vive in un contesto difficile ... si spera che la scuola torni ad essere a scuola,  
anche perché ci sono dei bambini, purtroppo, che vanno protetti dalle loro case ... e  
questo non bisogna dimenticarlo. (mamma)*

*Entrando a forza nelle case dei nostri alunni, abbiamo capito quanti di loro riescono  
ad avere un appoggio reale dai genitori e chi è lasciato a se stesso. (maestra)*



# IL RAPPORTO SCUOLA-FAMIGLIA AI TEMPI DEL COVID-19

*Io come genitore mi sono resa conto che non posso fare anche l'insegnante, cioè lo faccio ... lo faccio il pomeriggio quando torno a casa da scuola, dargli una mano con i compiti ... ma non ho le facoltà per avere la pazienza, il giusto vocabolario, la giusta determinazione per potergli insegnare argomenti nuovi ... lo abbiamo fatto, ma la difficoltà è stata grandissima. (mamma)*

*È stato lasciato totalmente il lavoro a carico delle famiglie ... professori e maestre assegnavano solo compiti da fare e cose da studiare. (mamma)*

vs.

*La Dad richiede molta collaborazione con i genitori, a volte c'è anche la mancanza di desiderio di collaborare con la scuola ... delegano molto alla scuola, come se loro a casa non dovessero fare niente, quindi a volte lasciano i bambini da soli davanti allo schermo e non si preoccupano di vedere quanto hanno assorbito. (maestra)*

